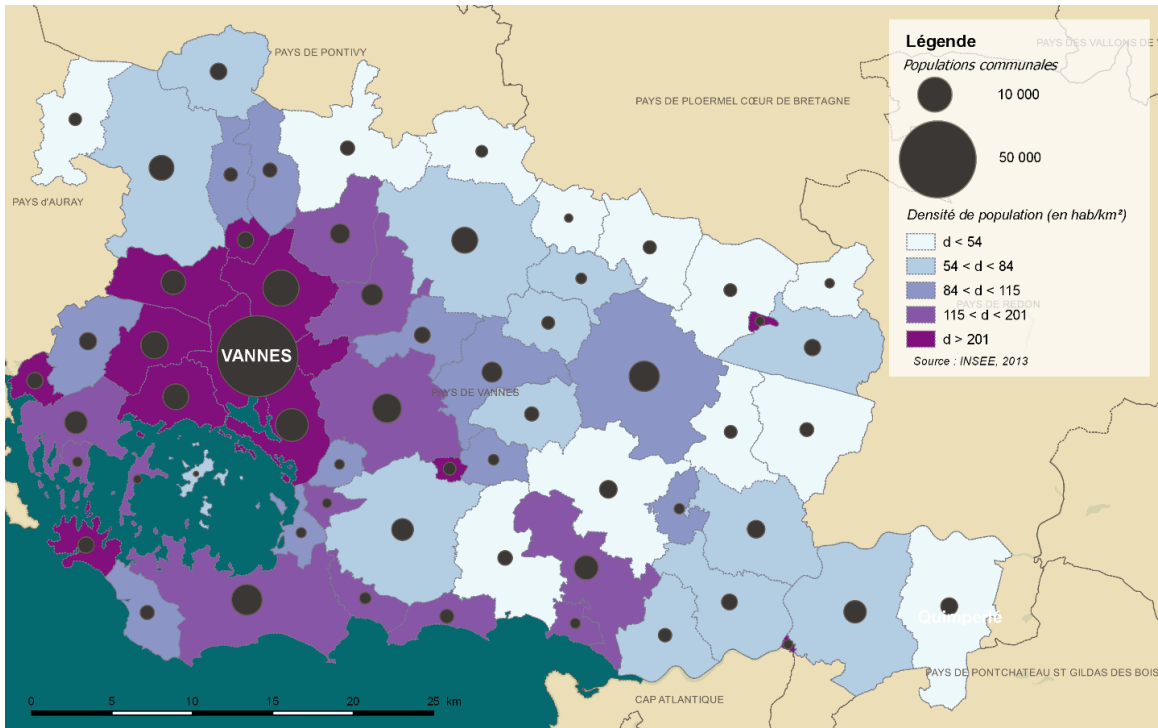


PAYS DE VANNES

FICHE TERRITOIRE



Chiffres clés

Situé à l'est du Golfe du Morbihan, le pays de Vannes est le **6ème** pays¹ au rang des population dans le périmètre d'étude, avec une population représentant 5% de l'ensemble de la population du projet LNOBPL.

La population du pays est répartie de la manière suivante :

- + Vannes (53 000 habitants) et les communes moyennes (dont la population est comprise entre 5000 et 10 000 habitants, comme Sarzeau et Saint-Avé) bordant le golfe du Morbihan concentrent l'essentiel de la population du pays ;

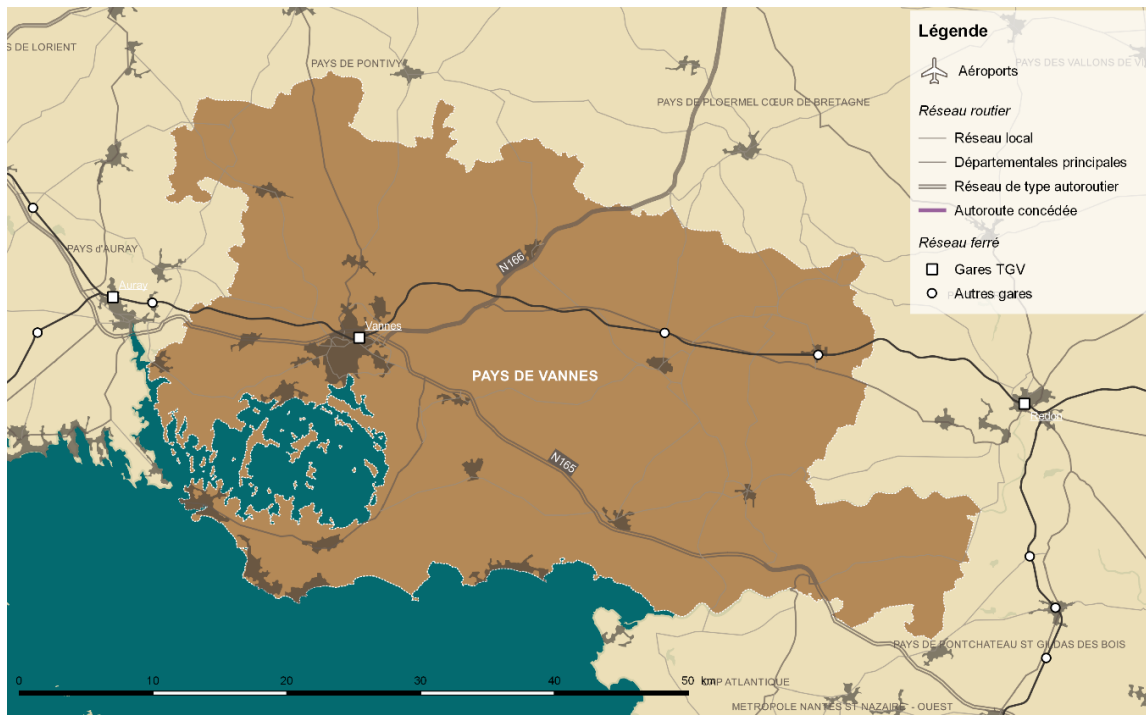
- + L'est du pays est composé de communes de petites tailles et peu denses.
- + Avec **40 emplois pour 100 habitants**, le pays de Vannes se situe dans la moyenne basse des pays du périmètre d'étude.

Nombre de communes	60
Superficie (km ²)	1 504
Population (2013)	212 223
Densité de population (hab./km ²)	141
Emplois	84 000
Commune la plus peuplée	Vannes (53 000 hab.)

1 : Le **pays** est une catégorie administrative française d'aménagement à caractère géographique désignant un territoire présentant une « cohésion géographique, économique, culturelle ou sociale, à l'échelle d'un bassin de vie ou d'emploi » afin d'exprimer « la communauté d'intérêts économiques, culturels et sociaux de ses membres » et de permettre l'étude et la réalisation de projets de développement.

PAYS DE VANNES

FICHE TERRITOIRE



Infrastructures de transport

Le pays de Vannes est desservi par 3 gares ferroviaires en exploitation, dont la gare TGV de Vannes.

Situé sur l'axe routier Nantes-Brest (RN165), le pays est également relié à la capitale régionale par une 2x2 voies (RN166).

Le reste du réseau routier, plus secondaire rend accessible les villes du golfe du Morbihan. Il est souvent saturé en période estivale par les touristes sur les tronçons menant au littoral.

Niveaux de services

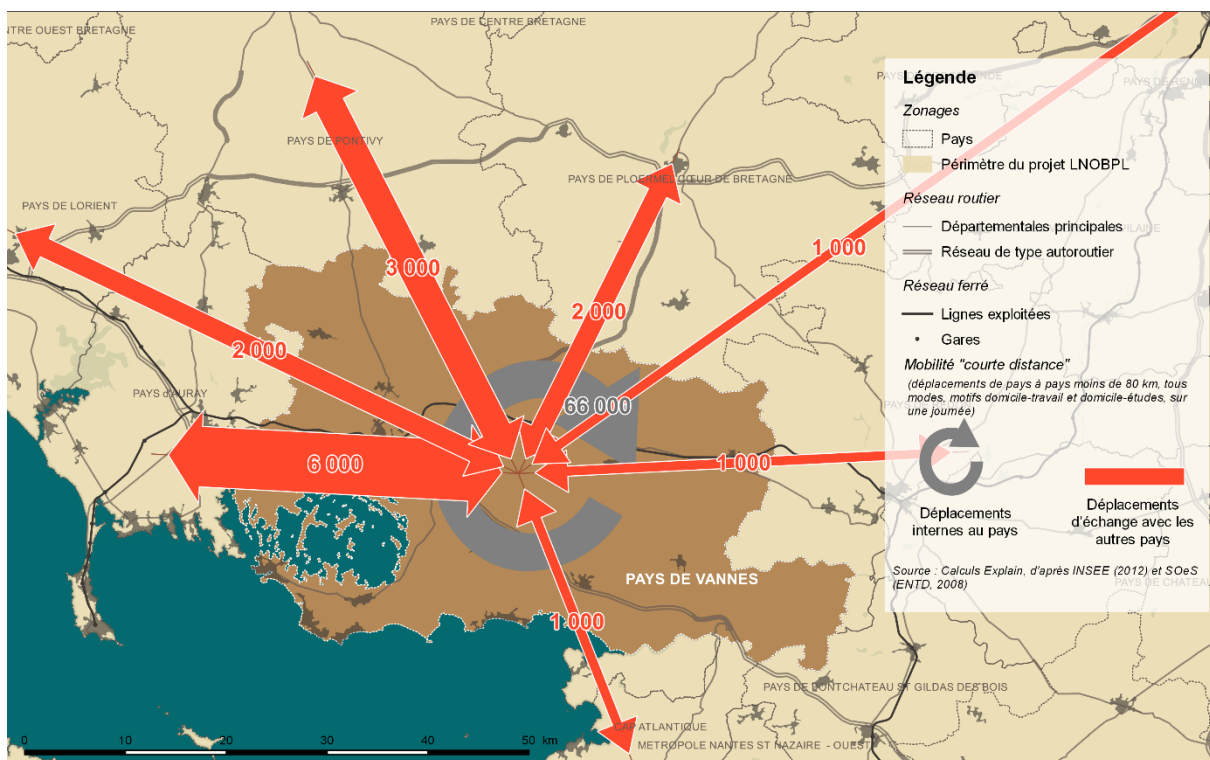
- + Vers Rennes le train est plus avantageux que la voiture car fréquent et plus rapide ;
- + Pour se rendre à Brest, la route est plus rapide que le train, notamment du fait de la correspondance nécessaire sur certains service;
- + Pour Nantes, le temps de trajet en voiture et en train sont comparables ;
- + Pour rejoindre Paris, le train est le mode le plus rapide, suivi de la voiture.
- + L'avion n'a de pertinence vers Paris que pour les passagers souhaitant prendre un vol en correspondance.

Vannes			
Paris	2h35	9,5 AR + 2 AR*	90,00 €
dont	2h29	3 AR	
Rennes	1h03	14 AR	22,20 €
Nantes	1h23	5 AR	23,40 €
Quimper	1h08	14,5 AR	21,20 €
Brest	2h35*	8 AR*	-

Niveaux de services ferroviaires : temps moyen et meilleur temps en 2017/2018, nombre d'aller-retour par jour, prix plein tarif 2nde classe en 2016 (Source : SNCF Réseau). Hypothèse de correspondance de 15 minutes (si applicable) // Temps de parcours routier : données du calculateur d'itinéraire en ligne mappy.fr

PAYS DE VANNES

FICHE TERRITOIRE



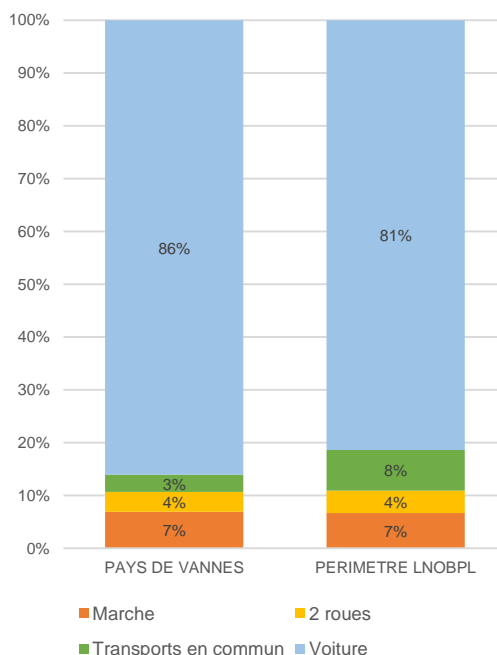
Déplacements de moins de 80 km

Par comparaison aux autres pays de l'aire d'étude, le pays de Vannes échange moins avec les territoires voisins. Les échanges d'échanges représentent **20%** des déplacements² des résidents du pays.

Les échanges du pays de Vannes avec le pays d'Auray sont les plus importants. Des habitants du pays partent aussi travailler dans les pays de Pontivy, de Redon mais aussi de Rennes.

86% des déplacements des résidents du pays Vannetais se font en voiture, ce qui est supérieur à la valeur du périmètre d'études (81%). De même, seulement **7%** des déplacements domicile travail se font en transports en commun (contre 8% à l'échelle du projet LNOBPL).

Déplacements domicile-travail - Parts modales



2 : Déplacements pour motif Domicile-Travail ou Domicile-Etudes.

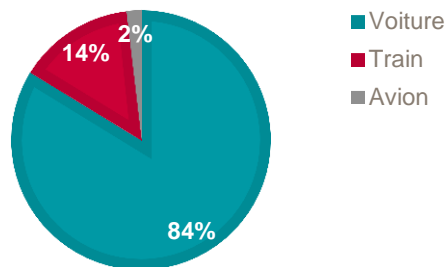
PAYS DE VANNES

FICHE TERRITOIRE

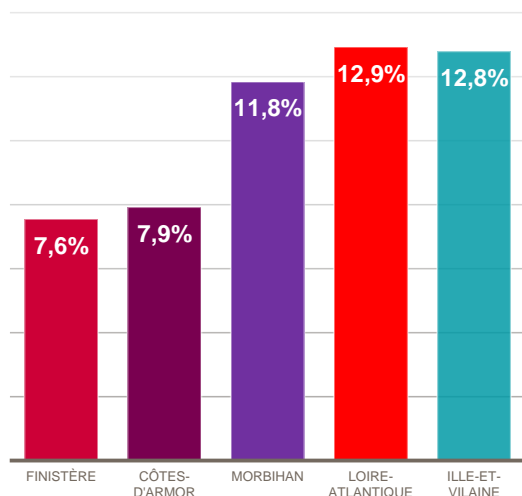
Voyages à longue distance

Les résidents du pays de Vannes effectuent en moyenne **7 voyages** à longue distance chaque année, ce qui est nettement supérieur que la valeur du périmètre LNOBPL de 6,4 voyages. De plus, **84%** de ces voyages se font en train, ce qui est légèrement supérieur à la valeur moyenne du périmètre du projet de 81%.

PARTS MODALES POUR LES VOYAGES À LONGUE DISTANCE



Prévisions de croissance de la population à l'horizon 2030



Enjeux et perspectives d'évolutions

L'INSEE prévoit une croissance de 516 000 habitants de la population de l'aire d'étude du projet LNOBPL entre aujourd'hui et 2030, horizon de mise en service du projet LNOBPL.

Le département du Morbihan devrait connaître une forte augmentation de sa population d'ici 15 ans.

Sur cette période, la croissance des besoins de mobilité des résidents du Pays de Redon est estimée³ à :

- + **+12%** pour les flux internes ;
- + **+12%** pour les flux d'échange avec les Pays voisins ;
- + **+32%** pour les voyages à longue distance.

3 : Estimations sur la base des croissances démographiques projetées par l'INSEE des pays d'origine et de destination des flux pour les flux à courte distance, et sur les projections de croissance du PIB national pour les voyages à longue distance (source : Commissariat Général au Développement Durable du Ministère de l'écologie et du développement durable).